

# Shot Navi Watch

取扱説明書

## はじめに

このたびは、Shot Navi Watch をお買い上げいただき、誠にありがとうございます。

本製品は、シンプル、コンパクトをコンセプトに、瞬時にグリーンまでの残り距離を把握するために開発された腕時計型ゴルフ用小型GPS距離計測器です。

全国 2,395 ゴルフ場（99.8%）を収録（2012年2月現在）。プレーに集中出来るよう、軽量かつ簡単操作で常時グリーンセンター、エッジまでの残り距離を表示します。また、飛距離計測、スコアカウンター機能も搭載しております。その他、時計表示、ストップウォッチ、アラーム、移動距離計機能もあり、通常の腕時計としても使用可能なモデルとなっております。

GPS距離計測器を腕につける新しいゴルフのプレースタイルで、プレーファスト、スコアアップを是非お楽しみください。

## Shot Navi 倶楽部

イベント情報、Shot Navi 製品情報、トーナメント観戦チケットプレゼント、ゴルフツアー、その他、会員限定のお得な情報をお届けします。Shot Navi 製品をお使いのお客様ならどなたでも無料で会員になれます。詳しくはホームページをご覧ください。 <http://shotnavi.jp/>

# 目次

はじめに	P2	設定 / 移動距離計	P15
目次	P3	データを更新する	P16
使用上の注意	P4・5	FAQ / 故障かなと思ったら	P17
内容品一覧	P6	本体仕様	P18
充電方法	P7	アフターサービス	P19
各部名称 / ナビ画面	P8・9	保証規定	P20
コースで使用する / 自動検索	P10・11	お問い合わせ	P21
手動検索		保証書	P22
スコアを入力する / 飛距離を計測する	P12		
時計モード	P13		
設定	P14		

## 使用上の注意

本製品をはじめてご使用になる前に、この「取扱説明書」をお読みにになり、正しく安全にご使用下さい。お読みになった後は、いつでも見られるようにお手元に大切に保管して下さい。ご使用になる際は下記注意事項を守って安全にご使用下さい。また、本取扱説明書を無断転載することは禁じます。

■本体を落下させたり、強い衝撃を与えないで下さい。激しくぶつかけたり衝撃を与えると、重大な損傷の原因となります。

■本製品の動作温度は -10℃～ 60℃です。動作温度内でご使用下さい。本製品は精密機器ですので、動作温度内でも、急激な温度変化は避けて下さい。

■本製品を直射日光が当たる場所や高温・低温（車に入れたままのキャディーバッグの中など）な場所に長時間放置しないで下さい。

■本製品を使用または保管するときに強い電磁気 / 放射線または磁場を発生する機器に近づけないようにして下さい。

■本製品を長期間使用しないときは、涼しくて乾いた場所に保管して下さい。長期間保管する場合は、乾いた箱に本製品を入れるようにお勧めします。本製品を次の環境に保管しないで下さい。

1. 換気の悪い湿気の多い場所。
2. 窓に過度の日光が照射する車内。
3. 湿度が 90% を超える環境。

## 使用上の注意

本製品を分解、改造やご自分で修理は絶対にしないで下さい。装置が損傷する恐れがあります。また、保証が無効になります。

■極端に寒い場所や暑い場所、湿度が高い場所で使用しないで下さい。故障の原因となります。

■ほこりの多い場所で使用しないで下さい。故障の原因となります。

■火気の近くに置かないで下さい。本体の変形や故障の原因となります。

■パッケージに付属する AC アダプターを使用して下さい。それ以外の AC アダプターを使用すると、故障の原因となり、危険です。

■湿気の多い環境下で AC アダプターを使用しないで下さい。手や足が濡れているとき、AC アダプターに触れないで下さい。

■ AC アダプターを紙またはその他の物質でカバーしないで下さい。冷却が妨害されます。

■本製品には防水機能がありますが、浸水に対しては保護されていません。水につけたりしないで下さい。

## 内容品一覧



本体



充電器

## 本体接続方法



1. 充電器中央の矢印を上にして本体を置きます。  
(本体の天地の向きにご注意下さい。)



取扱説明書



AC アダプター



2. カチッと音がするまで左側のパーツを内側に押し込みます。外すときは右上のボタンを押すと外れます。

## 充電方法

### AC アダプターから

1. 本体を充電器に置く。  
(P6 の本体接続方法を参照)



2. 充電器を AC アダプターに差し込んでから AC アダプターをコンセントに差し込む。"Charging" と表示が出れば充電が開始されています。

※約 3 時間でフル充電になり、"full Charge" と表示されます。

### パソコンから

1. 本体を充電器に置く。  
(P6 の本体接続方法を参照)



2. USB ケーブルを PC に差し込む。"Charging" と表示が出れば充電が開始されています。

※充電時間は接続する機器によって変わりますが目安は約 4.5 時間です。

## 各部名称

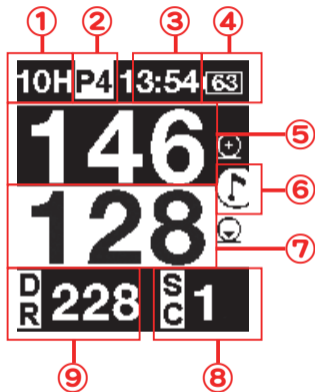
本体



- ①電源 / 戻るボタン  
長押しで電源の入切ができます。  
※時計モードに戻ってから電源を切ってください。
- ②上ボタン  
カーソルを上へ移動やスコアのカウン  
トアップを行います。長押しでスコア  
モードを表示します。
- ③下ボタン  
カーソルを下へ移動やスコアのカウン  
トダウンを行います。長押しでスコア  
モードを表示します。
- ④ OK ボタン  
選択項目を決定します。ゴルフナビ時  
には 1 回押しで飛距離の計測、長押  
しで左右のグリーンを切替えます。
- ⑤画面  
時計・ナビ画面を表示します。



## ナビ画面



- ①ホール 現在のホール番号を表示
- ②パー数 現在のホールのパー数を表示
- ③時間 現在の時刻を表示
- ④バッテリー バッテリーの残量をパーセンテージで表示
- ⑤グリーンセンター グリーンセンターまでの距離を表示
- ⑥左右グリーン 左右のグリーンを表示
- ⑦グリーンエッジ グリーンエッジまでの距離を表示
- ⑧スコア (SC) 現在のホールのカウントしたスコアを表示
- ⑨飛距離 (DR) 計測中の飛距離を表示



左グリーン



右グリーン



スコアモード

## コースで使用する

ゴルフモードに入る

1. 時計モードで OK ボタンを押す。

2. ゴルフナビを選択



3. ゴルフ場を自動又は手動で検索する。

自動検索 OK ボタンで決定

自動検索を選択し "Ready" 画面が出たら "OK" ボタンを押す。



ゴルフ場を選択

スタートコースを選択

スタートホールを選択

GC	07:54	(98)
イリスゴルフク		
アイックス札幌		
アロハカントリー		
旭川たかすゴル		
アルファリゾー		

Course	07:54	(98)
アウト		
イン		
戻る		

Hole	07:54	(98)
1H / Par4		
2H / Par3		
3H / Par4		
4H / Par5		
5H / Par4		

1H	Par4	07:54	(98)
376			
359			
←	Press to Mark	S	+
→		C	-

近隣のゴルフ場が  
最大5コース表示  
されます。

GPS 信号を受信していない場合はグリーンセンター・エッジ、  
飛距離は表示されません。

GPS の受信には 5 分程度かかります。

## スコアをカウントする

上下ボタンでスコアをカウントします。



カウントしたスコアは右下に表示されます。

※当該ホール及びハーフの合計スコアの表示のみで、保存機能はございません。また、当該ホールのカウントのみ可能で前のホールの修正等はできません。

上・下ボタンのいずれかを長押しすると該当ホールのスコアとハーフのトータルスコアが確認できます。

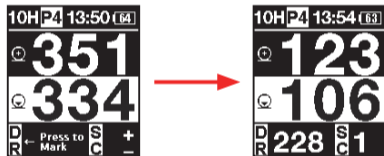


該当ホールがパー 4 の場合スコアをカウントする前は - 4 (0) と表示されます。スコアをカウントし、仮にボギーの場合 +1(5) と表示されます。

※時計モードに戻ったり電源を切ったりすると、登録したスコアがリセットされます。

## 飛距離計測

OK ボタンを押すと飛距離を計測できます。



OK ボタンを 1 回押すと飛距離の計測を開始します。ボールの落下地点まで移動した時に表示されている飛距離は、もう一回押すとリセットされます。次打の飛距離の計測を開始する時はあらためて OK ボタンを押して下さい。

※飛距離は保存されず次のホールに移動するとリセットされます。

## 時計モード

時計モードで上下ボタンを押すと下記の6つのモードに切替られます。

※本体の電源を切るときは時計モードにしてから電源を切ってください。



日付  
曜日・月・日を  
画面下に表示し  
ます。



ストップウォッチ  
OK ボタン+下ボタンで  
計測をスタート・ストッ  
プ。OK ボタン長押しで  
リセットできます。



時刻+秒  
現在時刻秒単位まで  
表示します。



日の入り  
GPS からタイム  
ゾーンを検出して  
現在地の日の  
入り時刻を表示  
します。



日の出  
GPS からタイムゾ  
ーンを検出して  
現在地の  
日の出時刻を表示  
します。



デュアルタイム  
設定したもう一つの  
タイムゾーンの時刻  
を表示します。

## 設定



設定では以下の項目の設定を行えます。

### アラーム

アラームを最大3つまで設定できます。

### 時間表示

12時間制/24時間制の選択ができます。

### 時間

時刻の設定が出来ます。Time2では違うタイムゾーンの時刻を設定できます。

### デイライト

夏時間のON/Offができます。ONにすると自動的に時間が1時間進みます。

### 日付

日付の変更ができます。

### 言語

日本語/英語から言語を選択できます。

### 単位

ヤード/メートルから単位を選択できます。工場出荷時はヤード設定になっています。

### バックライト

バックライトの点灯時間を設定できます。

## 設定

### 表示モード

画面の色を白背景・黒背景から選択できます。



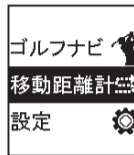
### 操作音

操作音を On / Off できます。

### バージョン

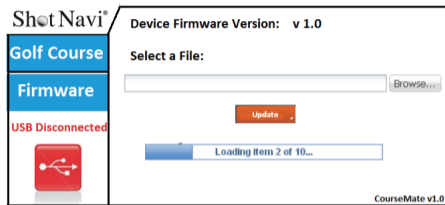
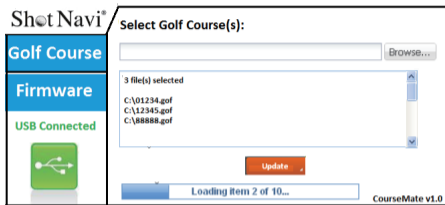
現在のファームウェアの Ver. を確認出来ます。

## 移動距離計



移動した総距離をメートルまたはマイルで表示します。単位は設定で選択して下さい。

## データ更新



専用のツールをダウンロードして最新のコースデータ・ファームウェアをダウンロードして頂けます。詳しくは当社ホームページをご参照下さい。

<http://shotnavi.jp/>



## FAQ

### ■電源が入らない

バッテリーの残量がない可能性がありますので、充電をして下さい。バッテリー残量が空の場合、電源が入るまでしばらく時間がかかります。

### ■自動検索が出来ない / 残り距離が表示されない

GPS が受信できていません。空の開けた場所に移動してメニュー画面の " ゴルフナビ " から再度ゴルフ場の検索を行って下さい。

### ■表示距離が違う

1. 現在地と選択されているホールが違う。
2. 左右のグリーンを選択が違う。
3. ヤード・メートルの設定が違う。

※上記の可能性がございますのでご確認ください。

また、上記以外では、

4. ゴルフ場データが最新のものではない可能性があります。最新のデータに更新をしてください。ご使用になる前にデータの更新をされる事をお勧めいたします。

<http://shotnavi.jp/>

### ■充電が出来ない

付属の充電器に本体がしっかり接続されているか、AC アダプター・USB ケーブルがしっかり差し込まれているかご確認ください。

内蔵の充電電池の寿命は約 400 回です。

(※使用環境により異なる場合があります。)

充電電池の交換が必要な場合は当社お客様サービスセンターにご連絡下さい。お客様ご自身で交換された場合は保証の対象外となります。

### ■時計の時間が 1 時間ずれる

設定のデイライトが On になっている可能性があります。

### ■画面がフリーズしたり、操作が行えなくなった場合

上・下・OK ボタンを同時に押すと本体をリセットできます。リセット後は再度、時計・カレンダーの設定が必要です。

## 本体仕様

重量	約65g
ディスプレイ	白黒液晶 1.26" 144×168pixels
電源	リチウムイオンバッテリー
外部インターフェース	ミニUSB(充電器経由)
防水	IPX7相当
パッケージ内容	本体、充電器、ACアダプター、取扱説明書、保証書
本体カラー	ブラック×イエロー
画面表示	グリーン エッジ/センター (ヤード/メートル)
表示言語	日本語・英語
コースデータ更新	○
飛距離	○
地点登録	－ (SCOログ非対応)
スコアカウンター	○ (データ保存不可)
移動距離計	○ (メートル/マイル表示切替)
ストップウォッチ	○
アラーム	○
フル充電時間	約3時間
連続使用時間	ナビモード (GPS使用時): 最大約6.5時間、時計モード: 最大約40日
データの更新方法	Windows専用ツールによるダウンロード(2000/XP/Vista/7 対応)

## アフターサービス

取扱説明書の注意に従った正常な使用状態で故障した場合は、お買い上げ後1年間は無償で修理させていただきます。修理の必要性が生じた場合は、製品に保証書を添えて、お買い上げ店にご持参下さい。当社は次の内容に従ってお客様にアフターサービスをご提供します。これらの規定に同意いただいた上でアフターサービスをご依頼下さい。

### 修理・交換について

1. 故障品と一緒に送られた物は、返却いたしかねる場合がございます。お客様が製品ご購入後に取り付けられた物品は取り外してからお送り下さい。
2. お送り頂いた製品は、当社の判断により修理または交換の対応を行います。環境保護の観点から修理・交換には再生部品を使用する事がございます。
3. システムソフトウェア等をアップデートする場合がございます。
4. 製品本体の設定を変更する場合がございます

### 修理をお断りする場合について

1. 不当な修理・分解・改造（ソフトウェア）が行われた場合。
2. 不十分な梱包により、輸送中に破損したと考えられる製品。
3. 損傷が激しく、修理しても機能の保持が困難であると当社が判断した場合。

### 料金について

保証期間外の本体のアフターサービスは有償になります。詳しい金額は当社お客様サービスセンターまでお問い合わせ下さい。

## 保証規定

保証期間内に取扱説明書の注意事項等に従った使用状態で故障した場合は無償で修理します。

- A. 無償修理をご依頼になる場合には、お買い上げ店に機器本体と本書をご持参・ご提示いただきお申し付け下さい。なお、持ち込み修理の対象商品を直接お客様サービスセンターに送付した場合の送料等はおお客様負担となります。
- B. お買い上げ店に無償修理をご依頼になれない場合には、お客様サービスセンターにご相談下さい。

保証期間内でも以下の場合は、有償修理となります。

- A. 使用上の誤り及び不当な修理や改造による故障及び損傷
- B. お買い上げ後の輸送、落下などによる故障や損傷
- C. 火災・地震・水害・落雷、その他天災地変、異常電圧、指定外の使用電源（電圧・周波数）による故障及び損傷

D. 強いショック（落下、ひねり、つぶし等）による故障  
※バンド部及び外観の修理・交換は保証の対象外です

E. 消耗品（充電池を含む）及び付属品の交換

F. 異常な高温下（車のダッシュボード、トランク、直射日光下等）及び、極低温下に放置したことによる故障

G. 雨天時の使用など水濡れによる故障

H. 使用中に生じたキズなどの外観上の変化

I. 保証書の提示がない場合及び必要事項（お買い上げ年月日、お客様名、販売店名）の記入がない場合、あるいは字句を書き換えられた場合

保証書は日本国内においてのみ有効です。保証書の再発行はいたしませんので大切に保管して下さい。

This Warranty shall be valid only within Japan.

For sale and use in Japan only.