

Shot Navi® AIR EX

クイックスタートガイド (ゴルフナビ)

このたびは、Shot Navi AIR EXをお買い上げいただき、誠にありがとうございます。本製品は時計型 GPS ナビのタッチパネル採用のモデルです。本製品をご活用いただき、スコアアップ、プレーファストにお役立てください。

本紙は本製品をゴルフ場にて使用する際によく使われる主な機能を中心にまとめたガイドです。製品のご使用上の注意、保証規定、製品の詳しい説明や本紙に書かれていない機能・設定内容についてはホームページ取扱説明書を参照ください。

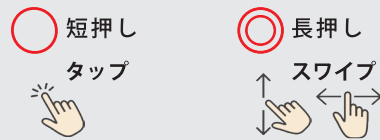
取扱説明書

<https://shotnavi.jp/snp/airex/manual.php>



製品情報

<https://shotnavi.jp/snp/airex/>



①ナビ開始方法

①電源を入れる



上ボタンを約5秒長押し
時計画面に変わります。

※時計画面の時10秒間操作しないと画面右上に
マークが出て、画面がロックします。
解除するには上ボタンを短押ししてください。

②メニューを表示する



時計画面で上ボタンを短押しすると
メインメニューが表示されます。
(下ボタンを押すと時計画面に戻ります)

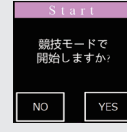


画面を横にスワイプすると次のメニュー画面に移ります。

③ナビを開始する



ゴルフをタップ



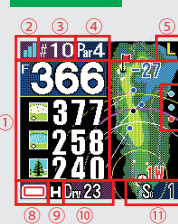
競技モードの選択
(YESを選択すると
高低差機能などが
OFFになります)



自動でゴルフ場を
選択し、
ゴルフナビを開始

※GPS受信は、スタートホールのティーインググラウンド
周辺にて行ってください。

ナビ画面

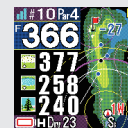


- ①グリーンやハザードまでの残距離を表示
- ②GPS受信感度
- ③現在ホールのホール番号
- ④現在ホールのパー数
- ⑤2グリーン時の左右グリーン表示
- ⑥現在ホールのレイアウト
- ⑦現在のビューおよびハザード位置
 - 1番目: グリーンビュー
 - 2番目: シンプルビュー
 - 3番目以降: ハザードビュー時に表示しているハザードの位置
- ⑧電池の残量
- ⑨水平距離・目安距離アイコン
- ⑩現在時刻・飛距離
- ⑪スコアを表示

④オートビュー機能

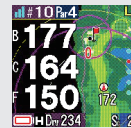
ハザード、シンプル、グリーンの3つのビューが残距離に応じて自動で切替

①ハザードビュー



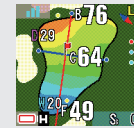
フロントエッジと
各ハザードまでの
距離を表示→⑭

②シンプルビュー



フロントエッジ、
センター、
バックエッジまでの
距離を表示

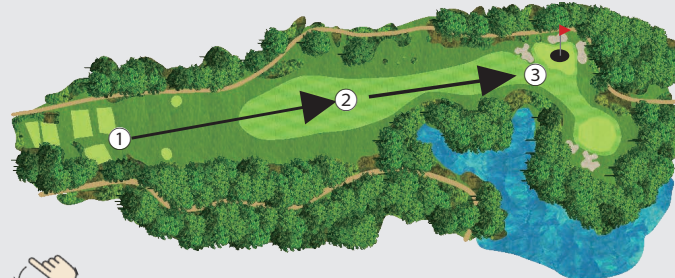
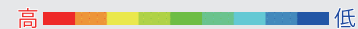
③グリーンビュー



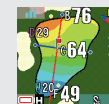
グリーンの起伏・形状及び
フロントエッジ、センター、
バックエッジまでの距離、
幅、奥行きを表示

GreenEye 機能

グリーンビューの時グリーンの起伏
(アンジュレーション) を色で表示



※ハザードビューでは3つ以上ハザードがある場合、上から下にスワイプすることで
コースにある各ハザードの表示の切替が可能です。



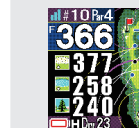
手動でも画面を縦に
スワイプしてビューを
切替えることができます。

②ナビメニュー

ゴルフナビ時、ピンポジション登録や
スコア登録などの各種項目を設定



③左右グリーン切替



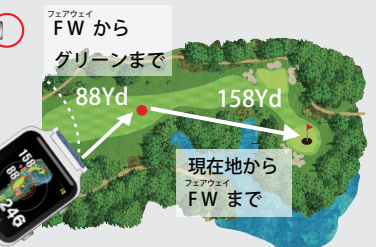
ナビ画面時、横にスワイプして左右グリーン切替可能です。

⑤フェアウェイナビ機能

フェアウェイ
FW ナビ機能では、現在地から自分が打ちたい
方向のFWの中心までの距離と、その地点から
グリーンまでの距離を表示



下ボタンを短押しします。



端末を打ちたい方向に向けてと
距離を知ることができます。



コンパスの校正が必要な時には
メッセージが表示されます
本体を立体的な8の字を描くように
数回ほど回すと校正が完了します。

ナビ画面に戻るときは上ボタンを短押しします。

⑥表示オプション

ラウンド中、距離の円を表示、非表示の設定をすることが可能



表示オプションの表示・非表示は、ナビメニューから各オプションの項目をタップして を入れる・外すことにより変更できます。

- ① 同心円**
現在地から 100 (黄)、200 (白)、300 (黄) ヤードの円を表示
- ② ドライビングサークル**
登録したドライバーの飛距離を現在地を中心に円 (赤) で表示
- ③ レイアップサークル**
レイアップ距離をグリーンを中心に円で表示
- ④ 残距離円**
現在地からグリーンセンターまでの円を表示
- ⑤ 残距離・ドライバー飛距離**
設定されたドライバー距離よりもグリーンセンターの方が遠い場合、推奨番手 (1W) を表示
近い場合は、グリーンセンターまでの距離を表示

※ドライバー距離はナビメニューから自身のドライバー距離の設定が行えます。

⑦スコアカード

スコアの入力 (スコア、パット数) を簡単に入力

ナビ中

メニューからスコアをタップ → スコアカードが表示されたらどこでも良いので画面をタップ

スコアをタップして入力 → パット数をタップして入力

入力したいホールは横にスワイプして前後のホールへ移動

縦にスワイプして OUT/IN などコースの切替

⑧高低差表示

「水平距離」と高低差を加味した「目安距離」の表示を切替

※ 高低差はナビ中のホールの範囲内のみ有効です。

画面の H・V をタップすることで水平距離・目安距離の切替が可能です。

- ① グリーンまでの水平距離 (白文字)
- ② 現在地からグリーンセンターまでの実際の高低差
- ① グリーンまでの目安距離 (黄文字)
- ② 現在地からグリーンセンターまでの実際の高低差
- ③ グリーンまでの高低差マーク
▲ 打ち上げ ▼ 打ち下ろし

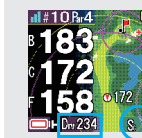
⑨地点登録

地点登録を行うことにより飛距離の計測が可能になり、スコアにも連動

ナビ中



地点登録を行う場合は、下ボタンを長押しします。

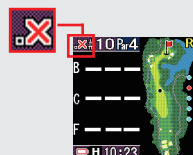


地点登録するとスコアアカウント (○) し、ボールが飛んだ地点までの飛距離 (□) を表示します。

次の地点を登録する場合は再度下ボタンを長押しします。

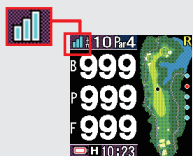
※GPSの受信ができていないと登録できません。

⑩GPSの受信について



ナビ画面に——と表示が出た場合は、GPSが受信できていません。

空の開けた場所に移動してGPSを受信してください。



999 など明らかに残距離が違う場合は、コース・ホールが正しく選択されているか確認ください。

⑪ナビ終了・電源を切る

ナビ中

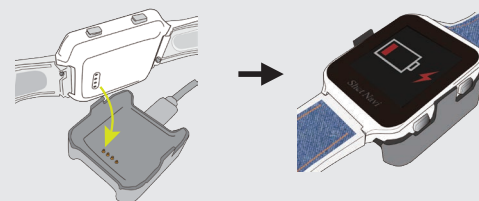
ナビメニューからナビ終了をタップします。

時計画面の場合は、上ボタンを短押しするとメインメニューが表示されます。→ ① 電源オフを選択してタップします。

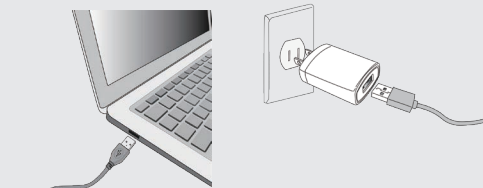
⑫リセット

GPSが受信できない時や、使用中に画面が変わらない・電源が入らない場合、フリーズをしている可能性があります。フリーズしてしまった場合は、リセットで復帰することができます。上ボタンを8秒長押しすると本体がリセットされます。

⑬充電方法



本製品の裏面にある端子と充電器のピンが合わさるようにはめ込んでください。



次に、充電器のUSB端子部分をPCまたはUSB ACアダプター (別売) に接続して充電を行います。

⑭ハザード一覧



⑮本体仕様

寸法	34 x 41.5 x 12mm (ベルト除く)
重量	20g (ベルト除く)
ディスプレイ	MIP 反射型カラー液晶
バッテリー	リチウムポリマーバッテリー
防水	IPX7/3ATM (生活防水程度)
フル充電時間	3 時間 (PC 経由)
連続使用時間	GPS 使用時 最大約 8 時間
データの更新方法	USB ストレージモードによるデータ更新
付属品	充電器 / 通信用 USB ケーブル クイックスタートガイド兼保証書

※バッテリーの連続使用時間は使用頻度・使用期間により変化します。